



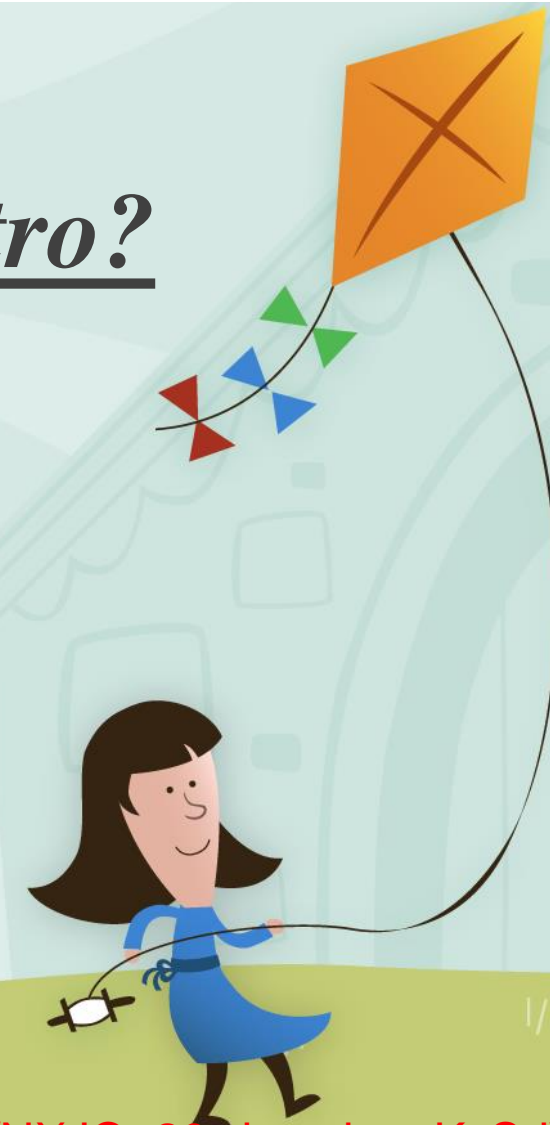
*¿Y si comenzase el bilingüismo en el centro?*

*Queremos informaros con datos.*

[CEIPSO ADOLFO SUÁREZ- 28063799](tel:28063799)

C/ Infanta Catalina Micaela, 31- 28050 Madrid Tfno: 91 750 20 58  
– Fax: 91 718 92 74

Correo electrónico: [cp.adolfosuarez.madrid@educa.madrid.org](mailto:cp.adolfosuarez.madrid@educa.madrid.org)



## Justificación.

### Proyecto bilingüe (en adelante PB) se rige por:

- *ORDEN 5958/2010, de 7 de diciembre, por la que se regulan los colegios públicos bilingües de la Comunidad de Madrid.*
- *La Ley Orgánica 8/2013, de 9 de diciembre, para la Mejora de la Calidad Educativa.*

### *Establece que*

- *El conocimiento de lenguas extranjeras es un instrumento esencial en la formación.*
- **El conocimiento de la lengua inglesa ofrece nuevas oportunidades en una sociedad abierta y globalizada.**



## **PB** Responde a:

- **Necesidades y demandas de nuestra sociedad** en constante cambio  
Necesidad de que los alumnos, en el actual contexto europeo, adquieran una mayor **competencia comunicativa en inglés.**
- **En el curso 2023-2024 el PB iniciaría incluyendo las clases de 1º de Educación Primaria.**
- Deseamos seguir mejorando e impulsando las lenguas extranjeras en el centro para así conseguir unos niveles acordes con la necesidad de la sociedad actual.
- Planteamos el proyecto teniendo en cuenta que hay unas necesidades en el centro en este ámbito y que tenemos un sueño común: **“Formar personas competentes que puedan utilizar las lenguas para hablar, comprender, leer y escribir creando actitudes positivas hacia las mismas y, al mismo tiempo, ayudar a comprender y valorar la lengua propia.”**

## Objetivos:

- Que los **alumnos puedan desenvolverse en inglés** con normalidad como posibilidad de abrirse nuevas perspectivas formativas y amplias posibilidades de relación.  
El dominio de distintas lenguas aporta una visión más rica de la realidad.
- **Utilizar** de manera competente la **lengua inglesa** a través de las **diferentes asignaturas curriculares**
- Adquirir nuevos conocimientos a través del uso del **inglés como herramienta de aprendizaje.**
- Valorar el inglés, como medios de comunicación y entendimiento entre las personas de diferentes lugares y culturas, y ganar así **conciencia cultural.**
- Usar experiencias previas en otra lengua para adquirir las **destrezas lingüísticas en inglés de un modo más rápido, eficaz y autónomo.**

## Objetivos:

- **Fomentar el deseo de aprender individual y grupalmente.**
- **Adquirir confianza** en su capacidad **para aprender y comunicarse** en inglés.
- Utilizar **diferentes recursos**, incluidas las **TIC**, con una autonomía cada vez mayor, como medios para obtener y ampliar información y comunicarse en inglés.
- Evaluar su progreso en el proceso de aprendizaje.
- Posibilidad de que los alumnos del centro puedan obtener un **certificado de competencia lingüística en inglés con reconocimiento internacional.**
- Pruebas de evaluación externas.
- Posibilidad de **participar en proyectos e intercambios de carácter internacional y hermanamiento con centros extranjeros del mismo nivel de enseñanza.**

## ENSEÑANZAS QUE SE IMPARTEN

**Educación Infantil:** 11 aulas. Línea 4 en tres años, línea 4 en cuatro años y línea 3 en cinco años.

**Educación Primaria:** 20 aulas. Línea 4 en 1º curso, 2 en 2º curso , 4 en 3º curso y 3 en 4º curso , 4 en 5º y línea 4 en 6º curso.

**Educación Secundaria:** Línea tres en 1º y 2º de ESO y línea tres en 3º y dos 4º curso de la ESO.

## PERSONAL DOCENTE: PLANTILLA

## ALUMNDO



**Con el fin de adaptar lo dispuesto en la Orden 5958/2010 a lo establecido por el Decreto 89/2014 por el que se establece para la Comunidad de Madrid el Currículo de la Educación Primaria, las enseñanzas en inglés se organizarán conforme a lo siguiente:**

**La enseñanza de inglés, junto con las áreas que se impartan en inglés, ocupará al menos un 30% del horario lectivo semanal.**



- **6 sesiones de 45 min. Lengua Inglesa**
- **2 sesiones de 45 min. Ciencias Naturales**
- **1 sesión de 45 min. Música**
- **1 sesión de 45 min. Plástica**

**Horario semanal completo : 30 ses. de 45 min.**

# ***PREVISIÓN PROYECTO BILINGÜE:***

## **CURSO 2023-2024**

1º de Primaria y 3 años Ed. Infantil

## **CURSO 2024-2025**

1º y 2º Primaria y 3 y 4 años

Ed. Infantil

## **CURSO 2025-2026**

1º, 2º y 3º Primaria y 3, 4 y 5 años

Ed. Infantil

## **CURSO 2026-2027**

1º, 2º, 3º y 4º Primaria y Ed. Infantil

## **CURSO 2027-2028**

1º,2º,3º,4º y 5º Primaria y Ed. Infantil

## **CURSO 2029-2030**

1º,2º,3º,4º , 5º y 6º Primaria y Ed. Infantil

## **CURSO 2030-2031**

1º,2º,3º,4º , 5º , 6º Primaria y 1º ESO

## **CURSO 2031-2032**

1º,2º,3º,4º , 5º , 6º Primaria y 1º y 2º ESO

## **CURSO 2032-2033**

1º,2º,3º,4º , 5º , 6º Primaria y 1º,2º y 3º ESO

## **CURSO 2033-2034**

1º,2º,3º,4º , 5º , 6º Primaria y 1º,2º,3º y 4º ESO

## **CURSO 2034-2035**

1º,2º,3º,4º , 5º , 6º Primaria  
1º ,2º,3º y 4º ESO



## INFANTIL sesiones de 45 minutos semanales

### 3 años

3 sesiones Inglés  
2 BILINGÜISMO

### 4 años

3 sesiones Inglés  
2 BILINGÜISMO

### 5 años

3 sesiones Inglés  
2 BILINGÜISMO

## PRIMARIA sesiones de 45 minutos semanales

### 1º Primaria

6 Lengua  
6 Matemáticas  
6 Inglés  
2 Ciencias sociales  
2 Natural Science  
3 Arts & Crafts  
3 Ed. Física  
2 Religión/Valores

### 2º Primaria

6 Lengua  
6 Matemáticas  
6 Inglés  
2 Ciencias sociales  
2 Natural Science  
3 Arts & Crafts  
3 Ed. Física  
2 Religión/Valores

### 3º Primaria

6 Lengua  
6 Matemáticas  
6 Inglés  
2 Ciencias sociales  
2 Natural Science  
3 Arts & Crafts  
3 Ed. Física  
2 Religión/Valores



# PRIMARIA. Sesiones de 45 minutos semanales

## 4º Primaria

6 Lengua  
6 Matemáticas  
6 Inglés  
2 Ciencias sociales  
2 Natural Science  
3 Arts & Crafts  
3 Ed. Física  
2 Religión/Valores

## 5º Primaria

6 Lengua  
6 Matemáticas  
5 Inglés  
2 Ciencias sociales  
2 Natural Science  
2 Arts & Crafts  
3 Ed. Física  
2 Religión/Valores  
2 EVSCE

## 6º Primaria

6 Lengua  
6 Matemáticas  
6 Inglés  
2 Ciencias sociales  
2 Natural Science  
3 Arts & Crafts  
3 Ed. Física  
2 Religión/Valores

## METODOLOGÍA

- Se enseñará inglés utilizando una metodología activa, aprendiendo mientras se “hace”, mediante tareas y actividades de forma que se desarrollen las **destrezas orales y escritas receptivas y productivas**.
- Desarrollo de las **habilidades comunicativas**, primando las destrezas orales en los primeros cursos, mientras que en los siguientes, las destrezas se desarrollarán gradualmente y de forma integrada.
- Gran **importancia a la interacción** en el uso y el aprendizaje de la lengua, dado su papel preponderante en la comunicación.
- **Métodos y tareas globalizados**. Énfasis a una metodología visual, audiovisual, experimental, manipulativa .
- **Inclusión de las Tecnologías de la Información y la Comunicación**.
- Materiales y recursos audiovisuales responden a modelos auténticos de la lengua inglesa, proporcionando al alumno necesidades reales de comunicación.
- **Participación en Programas europeos** (Etwinning), Erasmus+, encuentros e intercambios.

# CALENDARIO DE LAS REUNIONES de COORDINACIÓN DOCENTE

- **Coordinación permanente** con los compañeros de castellano para trabajar ciertos aspectos transversalmente de manera que los alumnos adquieran los conocimientos en ambos idiomas. Para asegurar la adquisición de conceptos en castellano, **los profesores de inglés trabajarán el vocabulario de las unidades en su propio idioma, al mismo tiempo que realizarán resúmenes en español.**
- Todo el profesorado que forma parte del departamento bilingüe, **se reunirá quincenalmente, dando cuenta semanalmente a los miembros de los equipos docentes por medio del correo electrónico de aquellas informaciones relativas al programa que vayan surgiendo.**
- El coordinador convocará dichas reuniones y elaborará el orden del día, registrando los acuerdos.

## AUXILIARES DE CONVERSACIÓN:

- Los auxiliares de conversación serán nativos y servirán de apoyo a los maestros de docencia en inglés. Refuerzan el programa. 16 horas semanales
- Licenciados universitarios.
- El trabajo de los auxiliares de conversación estará sistematizado y supervisado por los profesores de cada nivel.

Se trabajará en pequeño grupo o individualmente con los alumnos. Para ello se utilizan registros para tener constancia del número de horas que cada alumno trabaja con el auxiliar.

Participarán de las reuniones quincenales para comentar los aspectos a reforzar y tendrán la programación y temporalización del curso correspondiente para trabajar acorde con los especialistas.



## ATENCIÓN A LA DIVERSIDAD

La atención a la diversidad es responsabilidad de todo el profesorado, que puede adoptar, en el marco de su autonomía y de la normativa vigente, decisiones en materia organizativa (**apoyos, desdobles, grupos flexibles, etc.**) que faciliten la atención a la diversidad del alumnado.

**Por ese motivo, teniendo en cuenta la diversidad de alumnos que existen en el aula, se garantizará la comprensión y asimilación de los contenidos por parte de la totalidad del alumnado, centrándonos principalmente en el marco de las asignaturas de inglés, que son las asignaturas en las que los alumnos encuentran mayores dificultades, se realizarán listas de vocabulario en inglés y se proporcionarán resúmenes de cada unidad en su propio idioma al comenzar cada unidad.**



## CRITERIOS DE EVALUACIÓN

Utilizaremos tanto la evaluación inicial, la continua y la final, con diferentes objetivos: guía para evaluar el progreso, para detectar dificultades de aprendizaje, para reflexionar sobre la efectividad de la metodología empleada y para informar a los alumnos sobre su progreso, así como a sus familias.

Se prepararán proyectos de refuerzo con aquellos alumnos que hayan pasado de curso sin alcanzar los objetivos en alguna de las áreas del proyecto. A lo largo del curso, asimismo, se revisarán los objetivos alcanzados con estos alumnos y se adaptarán a las necesidades de los mismos. En la reunión del departamento posterior a la junta de evaluación de los alumnos se valorarán los resultados y se harán las modificaciones necesarias adaptando el Plan de Mejora.



# CRITERIOS DE CALIFICACIÓN

Los criterios de calificación serán analizados y comparados con los existentes para el área de lengua inglesa y quedarán establecidos y aprobados por el departamento de Bilingüismo.

Pruebas externas anuales.

3ºEP comprensión y expresión oral

6º y 4º ESO comprensión y expresión oral y escrita

2º ESO Prueba realizada por la Escuela Oficial de Idiomas.

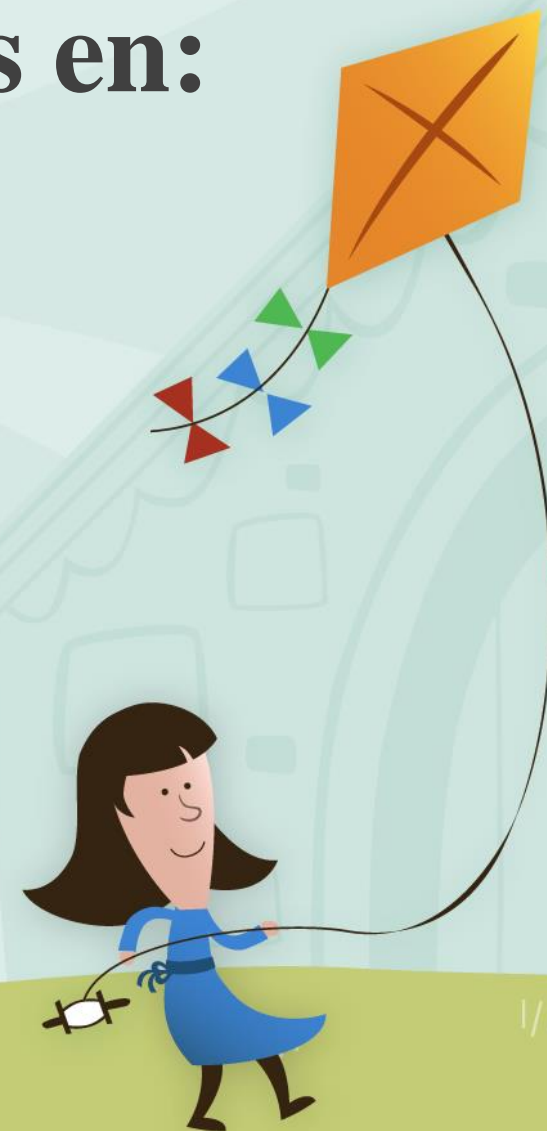
Obtención de certificaciones académicas.





# Programa Bilingüe Español-Inglés en: Educación Secundaria

*Dos modalidades diferentes:*  
*Programa Bilingüe y Sección Bilingüe.*



# 1. Vía Programa Bilingüe:

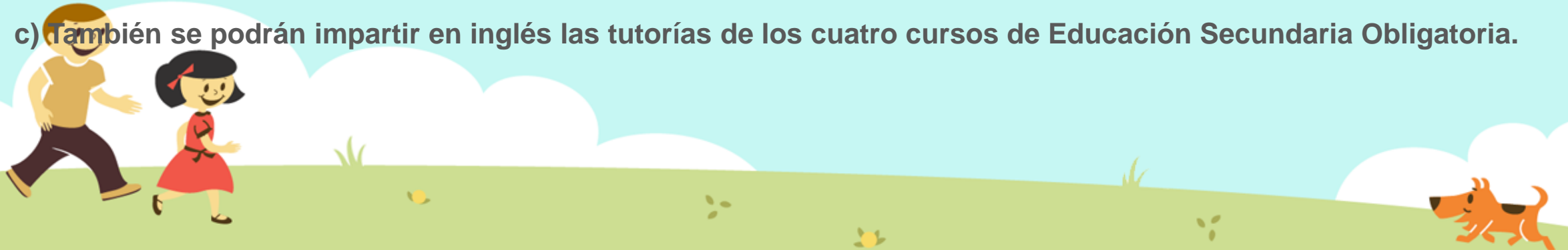
## a) Enseñanza de la materia Primera Lengua Extranjera: Inglés.

- La materia de Inglés se impartirá **los cinco días lectivos: 1 hora diaria.**
- El centro podrá organizar **grupos flexibles** de Inglés, en función del grado de competencia comunicativa en lengua inglesa de los alumnos.

## b) Enseñanzas de otras materias en inglés:

- En el primer ciclo (1º, 2º y 3º cursos). Se deberá impartir **en inglés, al menos, una materia a elegir entre las siguientes:**
  1. Materias específicas obligatorias
  2. Tecnología, Programación y Robótica.
  3. Materias específicas opcionales o materias de libre configuración autonómica, a excepción de: Segunda Lengua Extranjera, Recuperación de Lengua, Recuperación de Matemáticas y Ampliación de Matemáticas: Resolución de Problemas.
- 4. En el 4º curso se deberá impartir **en inglés, como mínimo**, una materia entre las siguientes:
  - Materias específicas obligatorias.
  - Materias específicas opcionales o materias de libre configuración autonómica, a excepción de Segunda Lengua Extranjera.

## c) También se podrán impartir en inglés las tutorías de los cuatro cursos de Educación Secundaria Obligatoria.



## 2. Vía Sección Bilingüe:

### a) Enseñanza de la materia Primera Lengua Extranjera: Inglés.

- Se impartirá la materia : **Inglés, los cinco días lectivos de la semana, 1 hora diaria.**
- Los **contenidos** de la materia Primera Lengua Extranjera: Inglés **se adaptarán al currículo de “Inglés avanzado”.**

### b) Enseñanzas de otras materias en inglés:

- La enseñanza de : **Inglés, junto con la de las materias que se impartan en inglés, ocuparán, al menos, un tercio del horario lectivo semanal.**
- Los alumnos que cursen enseñanzas en Vía Sección Bilingüe podrán cursar todas las materias en inglés, a excepción de Matemáticas, Lengua Castellana y Literatura, Latín, Segunda Lengua Extranjera, Recuperación de Lengua, Recuperación de Matemáticas y Ampliación de Matemáticas: Resolución de Problemas.

### • Se impartirán en **inglés** las siguientes materias :

1. 1º y 3º las materias Biología y Geología y Geografía e Historia.
2. 2º y 4º curso la materia Geografía e Historia.
3. 4º, además de la materia Geografía e Historia, los centros asegurarán la enseñanza en inglés de otra materia que puede ser elegida entre: o Materias troncales de opción, a excepción de Latín. o Materias específicas obligatorias. o Materias específicas opcionales o materias de libre configuración autonómica.

### c) Se impartirá la tutoría en inglés en los cuatro cursos de la Educación Secundaria Obligatoria.

En ningún caso podrá impartirse la mismas materia en ambas lenguas en el mismo grupo de alumnos.



# PRUEBAS EXTERNAS

- Los alumnos son evaluados en 3º y 6º cursos de Educación Primaria y en 4º de Educación Secundaria Obligatoria. En esta evaluación participan instituciones externas de reconocido prestigio internacional.
- En los niveles de **3º de Primaria se evalúan únicamente las destrezas orales**.
- En **6º de Primaria se evalúan las cuatro destrezas** y la prueba tiene carácter obligatorio para aquellos alumnos procedentes de estos centros que deseen continuar sus estudios en la sección bilingüe de un instituto bilingüe.
- En los niveles de **4º de Educación Secundaria Obligatoria también se evalúan las cuatro destrezas**.



# ADMISIÓN ALUMNOS en IES BILINGÜE

- Los alumnos procedentes de colegios públicos bilingües de la Comunidad de Madrid deberán haber superado, en las cuatro destrezas indispensables, la prueba de evaluación externa de inglés de sexto curso de Educación Primaria que establece la Consejería de Educación, Juventud y Deporte.
- Los alumnos no procedentes de colegios públicos bilingües de la Comunidad de Madrid que se incorporen a primer o segundo curso de la Enseñanza Secundaria Obligatoria deberán acreditar estar en posesión de un certificado de inglés en las cuatro destrezas indispensables, emitido por una institución de reconocido prestigio, equivalente a un nivel B1 dentro del marco común europeo de referencia para las lenguas, y equivalente a un nivel B2 los alumnos a los que les corresponda cursar tercero de Enseñanza Secundaria.
- Excepcionalmente, y para aquellos alumnos que hayan recibido enseñanzas bilingües español-inglés, tanto en centros españoles como extranjeros, y que por razones justificadas no cuenten con la certificación mencionada en el párrafo anterior, la dirección del centro podrá solicitar a la Dirección General de Mejora de la Calidad de la Enseñanza la realización de una prueba de nivel.



# FINALIDAD

Aumentar la competencia didáctica del profesorado

Aumentar la competencia lingüística del alumnado.

Europeizar la institución escolar.

Continuar con “Inmersión lingüística”

Aumentar la calidad educativa en la institución escolar

Ser centro de referencia en innovación y buenas prácticas

Continuar hermanamiento con el centro de Miami.

